



HÅLLBARHETS- RAPPORT

Würth Svenska AB, 2022



INNEHÅLL

VD-ORD	3
AFFÄRSMODELL OCH VÄRDESKAPANDE	4-6
Hållbarhetsperspektiv	5
Kunder	6
LEAN	6
RAMVERK	7
Interna ramverk	7
Internorganisation	7
Intressentdialog	7
Externa ramverk	7
Global Reporting Initiative	7
FN:s globala mål	7
VÅRT BIDRAG TILL FN:S GLOBALA MÅL	8
Väsentlighetsanalys	8
Identifierade väsentliga frågor	9
FOKUSOMRÅDEN	10
Hållbara inköp	11
Hållbar konsumtion	12
Ansvarsfull energiförbrukning	14
Glada medarbetare	16
BOLAGSSTYRNING	18
Riskanalys	18-19
Koncernledning och ledningsgrupp	20
Koncernpolicy	20
GRI-INDEX	22-39

**VD-ORD**

Würth har utvecklat sin verksamhet positivt och stabilt under 2022. Vi har genom engagerade medarbetare med högt kundfokus skapat en stark tillväxt på 14,2 %. Under året har vi välkomnat över 2000 glada kunder som vi ser fram emot att utveckla samarbetet med, samtidigt som vi stärker våra relationer med befintliga kunder.

Situationen i vår omvärld fortsätter att utmana oss alla då vi fortfarande har effekter kvar på grund av tidigare pandemi, framför allt negativa effekter gällande inköp och leveranser. Vi har under 2022 fått uppleva hemska situationer på grund av krig, som har påverkat allas våra liv såväl som vår företagsverksamhet. Höga energikostnader slår hårt och vi måste hitta bättre vägar som också är mer hållbara.

2021 var startskottet för ett mer systematiskt hållbarhetsarbete. Föregående år tillsattes en hållbarhetsansvarig som nu under 2022 har hittat ett bra arbetssätt med hållbarhetsforum och hållbarhetsprojekt som har lyft medvetenheten inom organisationen. Vi har under året arbetat hårt med att uppfylla våra kunders krav på socialt och miljömässigt ansvar och detta är även en självklarhet i vårt fokus framåt. Viktiga delar som efterfrågas från våra kunder är spårbarhet och transparens i leverantörsleden.

Vårt fokus under 2022 har varit att samtliga delar av organisationen ska arbeta mot uppsatta mål för att säkerställa att hela vår organisation arbetar aktivt med hållbarhet. I vårt hållbarhetsarbete har vi utgått från

fyra fokusområden som är i linje med FN:s globala mål och vi har valt ut de områden som har identifierats som kritiska för vår verksamhet framåt.

Dessa fyra fokusområden är;

- Hållbar konsumtion
- Hållbara inköp
- Ansvarsfull energiförbrukning
- Glada medarbetare

Vi har tagit flera viktiga beslut för att kunna bli klimatneutrala i scope 1 och 2, vilket bland annat är val av förnyelsebara energikällor avseende energiförbrukning och omställning av vår bilpark. Ett stort projekt har drivits under 2022 för att säkerställa att vår bilpark löpande byts ut mot mer klimatsmarta alternativ. Vi har också en stor och stark koncern bakom oss i Würth Group som satsar mer än någonsin på hållbarhet för att bidra till ett mer hållbart företagande. Detta gör att vi, tillsammans med koncernen, kan öka takten med hållbarhetsarbetet.

Som ny VD för Würth Svenska AB ser jag med tillförsikt fram emot 2023 och allt vad det innebär för oss som bolag. Vi har startat

en förändringsresa för att anpassa oss efter vår tillväxt på ett så effektivt och hållbart sätt som möjligt och vi har många möjligheter att hjälpa våra kunder att effektivisera sin hantering av förbrukningsmaterial. Jag ser fram emot att vi får utvecklas ytterligare med våra befintliga kunder och ser fram emot nya relationer med nya kunder.

Denna hållbarhetsrapport utgör en del av förvaltningsberättelsen för årsredovisningen för år 2022 enligt ÅRL 6 kap 11 §.



Åsa Sterling

Verkställande direktör

AFFÄRSMODELL OCH VÄRDESKAPANDE

Vi är

Ett familjeägt företag och är idag en av Sveriges ledande B2B-leverantörer av förbrukningsmaterial, verktyg och maskiner till bygg-, fordons-, hantverks- och verkstadsindustrin.

Vår vision

Din tid är värdefull, därför finns Würth.

Vårt erbjudande

Vi hjälper våra kunder att effektivisera sin hantering av förbrukningsmaterial genom lösningar som skapar ordning och reda.

ORSY-konceptet, som står för "ordning och reda satt i system" är hjärtat i vårt erbjudande. Kunderna sparar tid, pengar och får en bättre överblick och kontroll. Vårt fokus är att sänka kundernas totalkostnad gällande inköp och hantering. Kunderna ska kunna ägna mer tid åt sin kärnverksamhet. Vi vet att deras tid är värdefull – det är därför vi finns. Vårt löfte till våra kunder handlar om kvalitet, kompetens, närhet, system och service.

Vi skapar värde

Genom vårt kunderbjudande som hjälper kunderna att spara tid och pengar. Med kvalitativa produkter och optimering av förbrukning kan våra kunder konsumera mer hållbart.

Vi strävar mot

Lönsam tillväxt och ökat kundvärde.

Vårt arbete kännetecknas av

Inspiration, mod och passion.

Bolagets resurser

1	Lager
1	Kontor
1	E-handel
15	Innesäljare
36	Butiker med 78 butiksäljare
184	Account managers
285	Bilar
358	Leverantörer
466	Medarbetare
34 723	Aktiva kunder
250 000	Artiklar

Hållbarhetsperspektiv

Utifrån vårt affärserbjudande är det viktigt att vi som bolag förstår och identifierar vilken effekt vår verksamhet har utifrån ett hållbarhetsperspektiv. Framför allt då vårt affärserbjudande grundas i en konsumtion av produkter och tjänster som innebär både negativa och positiva effekter för främst miljö men även för människa och ekonomi.

Inom den bransch vi är verksamma är produkter en väsentlig del av det koldioxid-

utsläpp som branschen genererar. Därav ser vi att våra högkvalitativa produkter är en viktig del av utbudet på marknaden då det säkerställer en längre livslängd än genomsnittliga lågprisprodukter.

Vårt servicekoncept bidrar till en mer hållbar konsumtion då vi hjälper våra kunder att optimera deras förbrukning, en vinning både för oss och våra kunder då vi kan sälja färre produkter med rimliga marginaler,

samtidigt som kunden kan bruka produkterna längre och spara därmed pengar på färre inköp. Detta skapar fördelar både utifrån ett miljömässigt och ekonomiskt perspektiv.

I denna hållbarhetsrapport redogörs identifierade effekter och risker utifrån vår affärsmodell, löpande i texten.

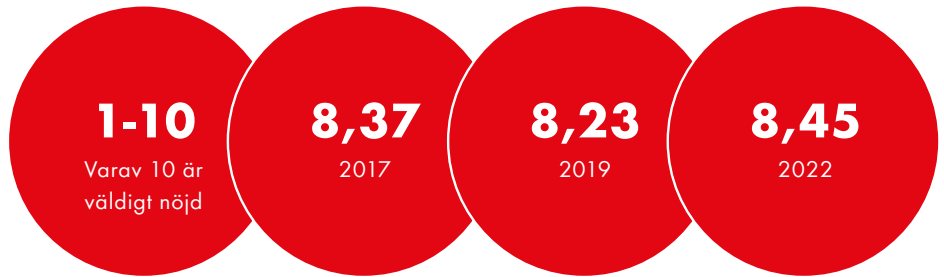


Kunder

Kunder är en förutsättning för vår verksamhet och affärsmodell. Vartannat år genomför vi en kundundersökning via KIM, Künzelsauer Institut für Marketing.

Syftet med undersökningen är att mäta kundernas nöjdhet för att säkerställa att vårt affärserbjudande skapar värde för våra kunder.

Årets undersökning visar en förbättring avseende kundernas nöjdhet. Undersökningen påvisar att våra styrkor framför allt är våra medarbetare, både i säljande och administrativa positioner samt utbudet av produkter.



Mål 2022	Utfall 2021	Utfall 2022	Trend
* Kundbalans: +2421 kunder	+1292 kunder	+ 2007 kunder * 83 % måluppfyllnad	😊

* Kundbalans innebär skillnaden mellan förlorade och nya kunder, d.v.s. nettovärdet.

LEAN

Vår verksamhet utgår från kundens behov och vårt syfte är att skapa värde för våra kunder. För att kunna göra detta kräver det att vi ständigt strävar efter att förbättra, för att på bästa möjliga sätt tillgodose våra kunders behov.

Genom att nyttja den kunskap, engagemang och potential som finns hos alla våra medarbetare så kan vi driva utvecklingen framåt med hjälp av ett LEAN-baserat synsätt.

LEAN innebär att arbeta med ständiga förbättringar för att säkerställa kvalitet inom våra processer. Ett arbetssätt som skapar värde för våra kunder, samtidigt som det skapar förutsättningar för en hållbar tillväxt.



STÄNDIGA FÖRBÄTTRINGAR

Mål 2022	Utfall 2021	Utfall 2022	Trend
355 genomförda förbättringar	351 förbättringar	384 förbättringar, 110 % måluppfyllnad	😊

RAMVERK

Würth Svenska AB:s (WSAB:s) hållbarhetsarbete baseras på interna och externa ramverk. Dessa ramverk hjälper oss att identifiera vilka områden inom hållbarhet som är relevanta och väsentliga för vår verksamhet.

Interna ramverk

Internorganisation

Internt styrs hållbarhetsarbetet av ledningsgruppens som delegerat ansvar till hållbarhetsansvarig. Hållbarhetsmålen är styrmedel för hållbarhetsarbetet. Samtliga hållbarhetsmål är framtagna av hållbarhetsansvarig i samspel med organisationen och fastställda av ledningen. Hållbarhetsansvarig ansvarar för att varje kvartal rapportera utfallet av målen till ledningen. WSAB har en policy som anger hur vi ska arbeta med miljö, hälsa, säkerhet och kvalitet. Under 2023 kommer denna policy att revideras för att förtydliga verksamhetens fokusområden inom hållbarhet.

Intressentdialog

WSAB strävar efter att ha löpande dialoger med intressentgrupper för att säkerställa en aktualitet i hållbarhetsarbetet. Det sker genom att identifiera och bekräfta väsentliga frågor för oss och våra intressenter. Gemensamt för samtliga intressenter är att de har inflytande över WSAB:s verksamhet och därmed är fundamentala för verksamhetens möjlighet att nå uppsatta mål.

Externa ramverk

Global Reporting Initiative

Global Reporting Initiative (GRI) är en oberoende standard som hjälper oss att identifiera och förstå vår påverkan avseende klimatförändringar, mänskliga rättigheter och korruption. Årligen genomför vi GRI context index i syfte att kunna mäta och följa verksamhetens väsentliga hållbarhetsfrågor. Detta index ger oss tydliga resultat huruvida verksamheten utvecklas ur ett hållbarhetsperspektiv. Fullständig GRI index finns med i denna rapport som bilaga.

FN:s globala mål

WSAB:s hållbarhetsmål baseras på FN:s agenda för hållbar utveckling. Dessa mål fungerar som ett ramverk för WSAB:s kartläggning av konsekvenser till följd av vår verksamhet, det vill säga, identifiering av positiva och negativa effekter av vår verksamhet utifrån de områden som de globala målen innehåller.

Intressentgrupp	Väsentliga frågor för intressenten	Metod för interaktion
Kunder	Transparens och spårbarhet gällande produkter. Kunderna efterfrågar en certifierad leverantör som kan påvisa och styrka hur de arbetar med hållbarhet. Kunderna efterfrågar hjälpmedel för att ta mer hållbara konsumtionsbeslut.	Information via leverantörsbedömningar till kunder. WSAB:s account managers och key account managers har löpande dialoger med kund.
Medarbetare	Utvecklingsmöjligheter, förmåner och en stark företagskultur (attraktiv arbetsgivare). Mångfald och inkludering samt lika villkor för alla.	Utvecklingssamtal, avdelningsmöten och enkäter samt inofficiella dialoger.
Würth Group	Starkt och långsiktigt resultat samt tillväxt på svenska marknaden. Ett attraktivt varumärke, som arbetsgivare och säljbolag.	Kontinuerlig dialog och riktlinjer från koncernen.
Samhälle och myndigheter	Bidra till hållbart företagande, stabil arbetsgivare och rapportering samt transparens.	Bevakning av nya direktiv och lagar samt löpande informationsinsamling via webbplatser och rapporter.

VÅRT BIDRAG TILL FN:s GLOBALA MÅL

Väsentlighetsanalys

Med hjälp av WSAB:s interna och externa ramverk har vi identifierat väsentliga frågor för verksamheten och sedan kopplat ihop dessa frågor med FN:s globala mål. Därmed har vi identifierat vilka globala mål som är relevanta för WSAB utifrån verksamhetens påverkan och huruvida vi kan förändra denna.

Utifrån detta antogs sedan de fem identifierade globala målen:

- 12 Hållbar konsumtion och produktion
- 7 Hållbar energi för alla
- 5 Jämställdhet
- 10 Minskad ojämlikhet
- 8 Anständiga arbetsvillkor och ekonomisk tillväxt

Antagandet innebär att fram till år 2030, arbeta för att minska eller förebygga WSAB:s negativa påverkan i valda områden och fortsatt bidra till en hållbar utveckling.



Identifierade väsentliga frågor

Kopplade till FN:s globala mål

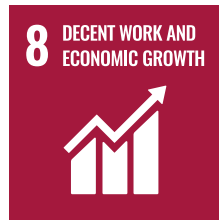
Väsentlig fråga	Hållbarhetsrisk	Förebyggande av identifierad risk	Globala målen
<p>Hållbar konsumtion</p> <p>WSAB ska tillsammans med våra kunder konsumera mer hållbart. Det innebär minimering av avfall som våra produkter ger upphov till, kvalitativa produkter med längre livslängd, bestående av material som inte är skadliga för hälsa och miljö. Hjälpa våra kunder att förändra konsumtionsmönster genom vårt servicekoncept såsom ORSY, som bidrar till förändrade beställningsintervaller.</p>	<p>Missnöjda kunder, minskad försäljning då vi inte kan tillgodose kundernas behov.</p>	<p>Kontinuerligt arbete med hållbarhetsförbättrande aktiviteter. Avrapportering kvartalsvis till hållbarhetsforum.</p> <p>* Detta regleras i bolagets långsiktiga hållbarhetsmål.</p>	<p>8.4</p> <p>12,</p> <p>12.2</p> <p>12.4</p> <p>12.6</p> <p>12.8</p>
<p>Hållbar produktion</p> <p>Hållbara leverantörskedjor som innebär krav och granskning av leverantörer. Säkerställa efterlevnad av våra krav som baseras på koncernens Code of Compliance.</p>	<p>Ej efterlevnad av mänskliga rättigheter och bidragande till ohållbara arbetsvillkor samt negativa effekter för hälsa och miljö på grund av ohållbar produktion som vi bidrar till genom inköp.</p>	<p>Löpande hållbarhetsforum med fokus på inköp. Förbättring av interna rutiner avseende leverantörsbedömning och uppföljning.</p> <p>* Detta regleras i bolagets långsiktiga hållbarhetsmål.</p>	
<p>Hållbar energi</p> <p>Enbart användning av hållbara, fossilfria energikällor. Investera i hållbara energikällor såsom solceller och laddstolpar för att möjliggöra för omsättning till en elektrifierad bilpark då en av WSAB:s största utsläppskällor härleds till vår bilpark.</p>	<p>Risk för ökande utsläpp i scope 1 och 2 i takt med bolagets tillväxt. Innebär fler och större negativa effekter som påverkar individen så väl som samhället. På sikt kan detta påverka vårt varumärke negativt.</p>	<p>Övergång till enbart fossilfria energikällor gällande energiförbrukning vi kan påverka. Senast 2027 ha en fossilfri bilpark och fram till dess reglera TCO-nivåer som gör elbilar till ett förmånligare val.</p> <p>* Detta regleras i bolagets långsiktiga hållbarhetsmål.</p>	<p>7A</p> <p>7.2</p>
<p>Jämställdhet, mångfald och inkludering</p> <p>WSAB är verksam inom en mansdominerad bransch vilket ställer krav på att vi som arbetsgivare arbetar aktivt med jämställdhet. Vi ska vara en arbetsplats som är attraktiv för alla, oavsett kön, ålder och ursprung.</p> <p>Som världsomfattande aktör har vi ansvar att främja social, ekonomisk och politisk inkludering.</p>	<p>Kan påverka verksamhetens varumärke som arbetsgivare och förmåga att attrahera nya medarbetare.</p>	<p>Kontinuerligt arbete med jämställdhet och hur vi som bolag kan attrahera fler kvinnor via vår rekryteringsprocess. HR-ansvarig rapporterar kvartalsvis till hållbarhetsforumet utifrån uppsatta mål för jämställdhet.</p> <p>* Detta regleras i WSAB arbetsmiljö-, jämställdhets- och mångfaldspolicy samt i bolagets långsiktiga hållbarhetsmål.</p>	<p>5.1</p> <p>5.5</p> <p>10.1</p> <p>10.2</p> <p>10.3</p>
<p>Arbetsvillkor och arbetsmiljö</p> <p>Säkerställa goda arbetsvillkor, marknadsmässig lön och förmåner. Möjlighet till utveckling och utbildning. En företagskultur som skapar en trygg och innovativ arbetsmiljö.</p>	<p>Missnöjda medarbetare och hög personalomsättning som resulterar i förlorad kompetens och kvalitet.</p>	<p>Efterlevnad av lagar och kontinuerlig dialog med personalrepresentanter. Tillgång till interna utbildningar, både obligatoriska och frivillig samt årliga utvecklingssamtal. Ledare och medarbetare som arbetar aktivt med företagets värdeord, inspiration, mod och passion. * Detta regleras i WSAB:s arbetsmiljöpolicy.</p>	<p>8.5</p> <p>8.8</p> <p>10.3</p>

FOKUSOMRÅDEN

För att förtydliga vad de identifierade väsentliga frågorna innebär väljer vi att hantera dessa som fyra fokusområden. Fokusområdena beskriver vad frågorna innebär för WSAB, utifrån FN:s globala mål.



Hållbara inköp



Vision 2030

- 99 % av A-, B- och C-leverantörer ska ha avtal
- 100 % av A-leverantörer följs upp årligen
- 100 % av våra leverantörer ska ha åtagit sig att följa WSAB Code of Conduct (2026)

* A-, B- och C-leverantörer är baserat på potential och inköpsvolym.

Inköp

Inköp är en omfattande och väsentlig del av vår verksamhet och därav är hållbara inköp en grundläggande faktor för att bedriva en hållbar verksamhet. Det är vårt ansvar att ställa tydliga krav gentemot leverantörer gällande arbetsmiljö, hälsa och miljö. Det är en förutsättning för att vi som leverantör ska kunna bidra med transparens och spårbarhet inom hela leverantörledet till våra kunder.

Idag sker cirka 57 % av WSAB:s inköp via koncernens leverantörer, vilket möjliggör för förstärkt kontroll då koncernen har väl-etablerade processer och gedigna resurser för att systematiskt granska leverantörer. Till följd av pandemin och en utmanande omvärld så har inköpen via koncernen minskat vilket är en utmaning då vi i en så stor utsträckning som möjligt strävar efter att inköpen ska ske inom koncernens leverantörskedjor.

Året som gått

Ett viktigt steg för att hantera ökande andel externa leverantörer och ökade krav från våra kunder är att samtliga nya, externa leverantörer måste godkänna kraven i vår Code of Compliance (CoC). CoC är en uppförandekod som innehåller etiska riktlinjer och krav som vi förväntar oss att alla leverantörer ska följa. De mest väsentliga delarna av CoC avser FN:s deklARATIONER gällande mänskliga rättigheter och barnarbete, som tidigare har reglerats i köpeavtalet mellan leverantören och oss. Nu utökas det ytterligare med den fullständiga versionen av CoC som går djupare inom miljömässiga krav såsom hantering av avfall och återvinning, användning och hantering av farliga kemikalier och material samt nyttjandet av naturliga resurser och andra råmaterial.

Genom kravet att samtliga externa leverantörer måste åta sig att följa vår CoC kan vi i ett första steg säkerställa att samtliga leverantörer är medvetna om våra riktlinjer, nästa steg är att säkerställa efterlevnad och där arbetar vi just nu med att utveckla befintliga rutiner för uppföljning. För att kunna säkerställa hållbara leverantörskedjor gentemot våra kunder är detta en viktig del av vårt inköpsarbete. Under året har det även tillkommit nya och förbättrade rutiner.

Mål 2022	Utfall 2021	Utfall 2022	Trend
20 hållbarhetsförbättrande aktiviteter avseende inköp	N/A	8 genomförda + flera pågående	

Hållbar konsumtion



Vision 2030

- 40 % av alla våra produkter ska ha en hållbarhetsmärkning
- Produktdeklarationer av produkter inom egna varumärken
- Ansvarsfull hantering och minimering av avfall
- Hållbar paketering av produkter (emballage)

Konsumtion

Som ett säljbolag är det vårt ansvar att tillsammans med våra kunder konsumera mer hållbart då konsumtion innebär uppenbara negativa effekter för både människa och miljö. För oss innebär detta ett hållbart produktsortiment för att hjälpa våra kunder att lättare välja ett hållbart val vilket kräver tydlig och transparent produktinformation. Hur vi förpackar produkter är också en väsentlig del av hållbar konsumtion och minimering av avfall relaterad till förpackningsmaterial.

Hjärtat av vår verksamhet, ORSY, som står för ordning och reda, satt i system, är ett unikt servicekoncept som bidrar till hållbar konsumtion. Konceptet har funnits länge inom Würth och det är kanske också ett av våra starkaste hållbarhetsargument då konceptet förenklar och optimerar kundens hantering av förbrukningsmaterial samtidigt som det hjälper kunden att sänka snittförbrukningen med 20 %. Leveranser sker ofta genom samfrakter vilket resulterar i ackumulerade beställningar och därmed minskat antal transporter.

Året som gått

Under 2022 har vi påbörjat ett arbete med att deklarerat ursprungsland på våra produkter och det innebär att kunden får information om produktens ursprung. Nästa steg i vårt arbete är att erbjuda våra kunder fullständiga produktdeklarationer avseende produkter inom egna varumärken. Ett utmanande steg som sätter krav på våra koncernleverantörer att tillhandahålla denna information.

Under året har vår logistikavdelning arbetat med att förbättra de kartonger som produkter levereras i till våra kunder. Detta resulterade i en implementering av två nya kartonger för en bättre och mer hållbar hantering av små ordrar som är en starkt växande orderkategori. Ytterligare en ny kartongtyp som introducerades under 2022 är en specialanpassad kartong för dunkar och flaskor, anpassad för säker transport och minimering av transportskador. Dessa förbättringar innebär snabbare hantering, mindre användning av wellpapp och mindre andel fyllnadsmaterial såsom plast.

Anpassade kartonger med mindre luft innebär också mindre miljöpåverkan under leverans, samtidigt som det kräver mindre material och genererar mindre avfall vilket underlättar för våra kunder i deras hantering av avfall och återvinning. Dessutom finns det även arbetsmiljö- och ekonomiska vinster såsom lägre kostnader och färre arbetsmoment.

Minskad förbrukning av wellpapp: 3 730 kg per år, och minskning av transporterad volym årligen med 284 kubikmeter.

*Givet samma försäljningsvolym, vid större volymer är besparingen större.

Mål 2022	Utfall 2021	Utfall 2022	Trend
6 hållbarhetsförbättrande aktiviteter avseende produkt	N/A	3 förbättringar genomförda	
6 hållbarhetsförbättrande aktiviteter avseende lager	7 förbättringar genomförda	7 förbättringar genomförda + flera pågående	
5 hållbarhetsförbättrande aktiviteter avseende butik	N/A	5 förbättringar genomförda	

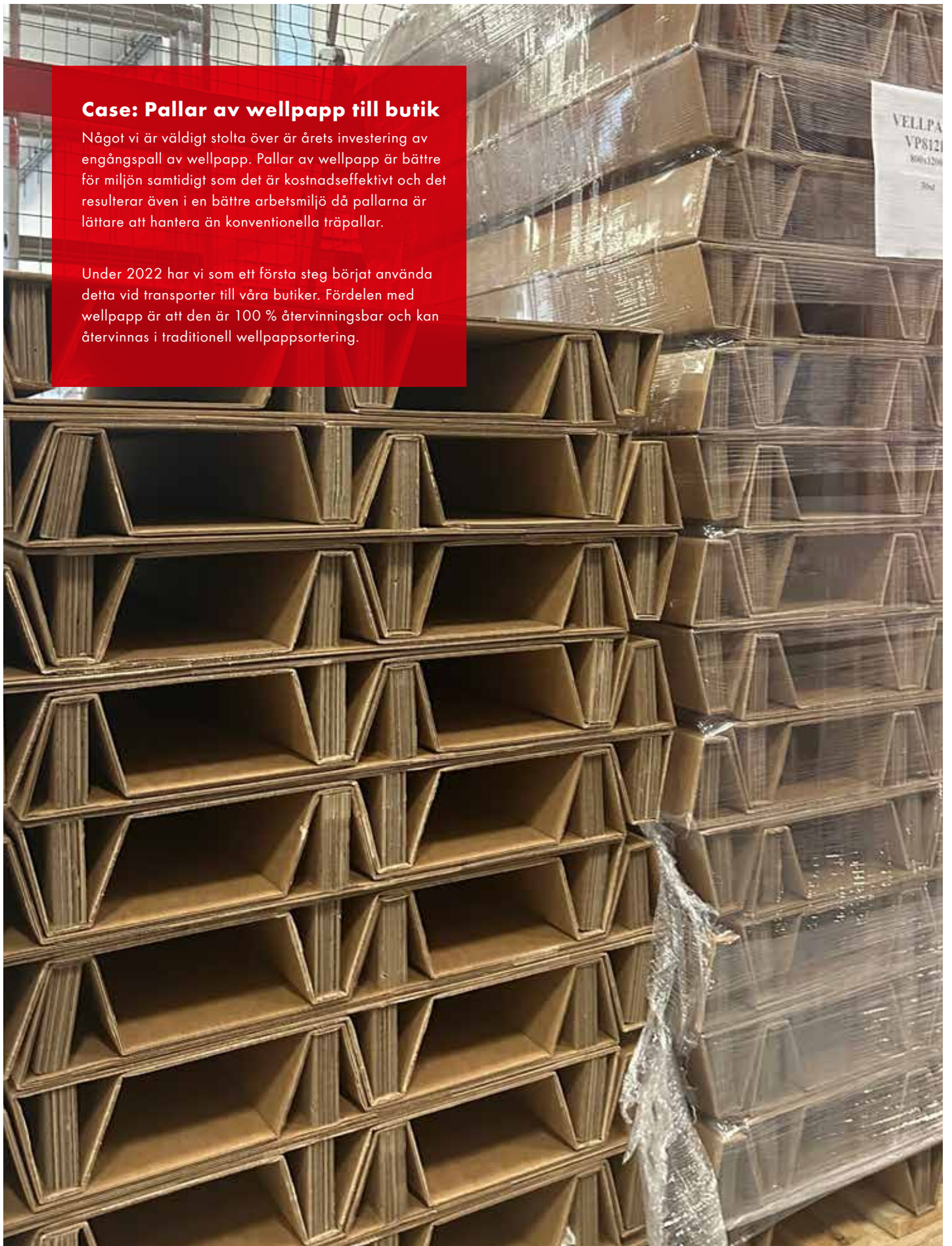
*Hållbarhetsförbättrande aktiviteter är riktade aktiviteter som ämnar att ge en positiv effekt på hållbarhet utifrån, miljömässigt, socialt eller ekonomiskt perspektiv.

**Samtliga förbättringar kan även hänföras till ansvarsfull energiförbrukning.

Case: Pallar av wellpapp till butik

Något vi är väldigt stolta över är årets investering av engångspall av wellpapp. Pallar av wellpapp är bättre för miljön samtidigt som det är kostnadseffektivt och det resulterar även i en bättre arbetsmiljö då pallarna är lättare att hantera än konventionella träpallar.

Under 2022 har vi som ett första steg börjat använda detta vid transporter till våra butiker. Fördelen med wellpapp är att den är 100 % återvinningsbar och kan återvinnas i traditionell wellpappsortering.



Ansvarsfull energiförbrukning



Vision 2030

- Klimatneutrala i scope 1 och 2 (2027):
 - 100 % fossilfria bilar
 - 100 % val av förnybara energikällor *där vi har möjlighet att påverka valet
- 100 % fossilfria transporter

Energiförbrukning

En av bolagets största hållbarhetsrisker är energiförbrukningen och därav är detta ett område som vi aktivt arbetar med. För oss innebär detta en omställning av vår bilpark, investering i förnybara energikällor och fossilfria transporter till våra kunder. Utifrån dessa tre åtgärder kan utsläppen minska drastiskt över tid och vi ser idag en positiv utveckling utifrån de åtgärder som påbörjats.

Året som gått

Energiförbrukning har varit ett stort fokus under året då det utgör en väsentlig del av verksamhetens utsläpp. Under året valde vi att övergå till att enbart förbruka fossilfri energi såsom vattenkraft i de anläggningar vi själva kan styra detta. Verksamheten består idag av ett lager och kontor som är beläget i Örebro samt butiker som är spridda över hela landet. Samtliga anläggningar ger upphov till ökad belastning av miljön och därav är det viktigt för oss att minimera våra utsläpp kopplat till vår energiförbrukning. Utmaningen är de butiker, totalt 40 % av samtliga butiker, som vi inte kontrollerar avseende val av energikällor. Ytterligare ett viktigt beslut under året är vi har övergått till helt fossilfri fjärrvärme på huvudkontoret i Örebro. Detta kommer att resultera 79 % minskning av CO₂e kopplat till fjärrvärme.

Vi söker ständigt nya sätt att minska energiförbrukningen och under året har vi bland annat påbörjat en förbättring som innebär utbyte av vanliga glödlampor till LED-lampor i samtliga butiker. Detta är en kostsam och tidskrävande process och som kommer att fortlöpa under 2023. Till följd av den elbrist som drabbat Sverige har vi också genomfört en översyn generellt av vårt huvudkontor och lager för att minska energiförbrukningen.

Under året har vi sett en ökning med cirka 4 % av våra externa transporter jämfört med 2021, vilket är till följd av ökad försäljning. En framgångsfaktor är att vi lyckats minska CO₂e per transporterat kolli med nästan 10 % jämfört med 2021. Detta kan härledas till optimerad paketering av produkter som transporteras, mindre luft i varje paket, och mer hållbara val av bränslen såsom HVO100. Fossilfria transporter är dock en utmaning då vi till stor del är beroende av transportbolagens omställning. Löpande dialoger sker tillsammans med transportörerna och vi siktar på att finna en mer hållbar lösning framledes som är genomförbar utifrån transportsträckor och ett kostnadsperspektiv.

Vi arbetar även aktivt med justerade TCO-nivåer, total ägandekostnad, som fokuserar på förmånliga nivåer för miljöbilar, såsom hybrid-och elbilar, för våra medarbetare. Nyligen genomfördes även ett byte till ett nytt leasingbolag för att möjliggöra en snabbare och lättare omställning till en fossilfri bilpark. Vår nya leverantör har som inriktning att hjälpa deras kunder med övergången mot en grönare fordonsflotta, vilket var en väsentlig fråga för oss vid val av leverantör. I november 2022 slopades den tidigare klimatbonusen som innebar att miljöanpassade fordon premierades med en bonus, för att verka mer attraktivt för köpare. Detta innebär en utmaning för vår omställning framledes då det resulterar i ökade TCO-nivåer och förmånsvärden till följd av ökade leasingkostnader som härleds till slopad klimatbonus. Det finns även en viss problematik med de förare som befinner sig i norra Sverige där väg, väder och laddinfrastruktur är försvärande omständigheter.

Trots utmaningar detta år har vårt arbete resulterat i att bolagets utsläpp har minskat med 45 % sedan 2020. Antalet gram CO₂e per medarbetare har halverats.

Transporter	2021	2022
Kvantitet (antal kollin)	389 548	404 200
Antal kg	3 512 138	3 447 756
CO ₂ e (*Well-Wo-Wheel)	446 251	418 877
CO ₂ e per kg	0,13	0,12
CO ₂ e per kolli	1,15	1,04

*Well-To-Wheel: koldioxidutsläpp för produktion och distribution av drivmedel samt det som kommer ur avgasröret.

Mål 2022	Utfall 2021	Utfall 2022	Trend
Genomsnittligt CO2 hela bilparken <90 g/km	120 g/km	100 g/km	😊
Genomsnittligt CO2 inköpta bilar 2022 <30 g/km	52 g/km	36 g/km	😊
Total andel miljöbilar inom WSAB 2022 > 50% *miljöbil anses vara el- eller plug-in hybrid.	20 %	47 %	😊
Andel miljöbilar av totalt nyinköpta 2022 > 80 %	79 %	89 %	😊

Case: Norrtull-butiken

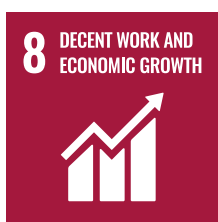
Tillsammans med vår leverantör erbjuder vi fossilfria leveranser från vår nya butik i Norrtull i Stockholm. Leverans sker med motordrivna leveranser som drivs med HVO100, vilket är 100 % fossilfri diesel. Denna typ av leverans används när kunden är i behov av regelbundna leveranser under fasta tider.

Utöver detta erbjuds adhoc-leveranser i form av flexibla expressbud med bil och cykel direkt till kunden, även detta 100 % fossilfritt.

Samtliga leveranser gäller inom Stockholm City och baseras på aktuell karta och postnummermatris som är framtagen specifikt för Würth.



Glada medarbetare



Vision 2030

- En arbetsplats som återspeglar samhället vi verkar i
- 50 % kvinnliga ledare
- Utvecklingsmöjligheter för alla
- Minskad personalomsättning

Medarbetare

I Sverige har vi ca 500 medarbetare och det som kännetecknar en medarbetare på Würth är att vi alla vill mer. Vi känner passion för vårt arbete och har modet att agera samtidigt som vi inspireras av varandra. Vår arbetsplats ska återspegla samhället vi verkar i, därav är mångfald och jämställdhet en självklarhet i verksamheten. En mångfacetterad verksamhet leder till en mer kreativ och innovativ arbetsmiljö samtidigt som kundorienteringen ökar då det hjälper oss att förstå olika målgruppers behov bättre, vilket genererar konkurrensfördelar.

Vi är ödmjuka inför det faktum att vi är verksamma inom en mansdominerad bransch vilket också illustreras i fördelning mellan män och kvinnor inom verksamheten. Därför kräver det att vi aktivt arbetar med att attrahera både kvinnor och män inom alla åldrar. Andelen kvinnor och män följs upp inom alla delar av vår verksamhet vilket är viktigt för att kunna identifiera var det finns utvecklingspotential.

Alla arbetsgivare står inför en utmaning utifrån den dynamiska arbetsmarknaden, vilket är att uppnå och bibehålla en hållbar personalomsättning där vi kan ta vara på kompetens men också attrahera nya medarbetare. En del som vi anser är viktig för att få medarbetare att stanna längre är utvecklingsmöjligheter. Varje medarbetare ska få chansen att utvecklas hos oss. Det kan vara att utvecklas i sin befintliga roll eller förflyttning internt. Detta kräver kontinuerliga dialoger med samtliga medarbetare, både i vardagen och via lärarledda utbildningar och e-learning.

Året som gått

För 2022 hade vi som mål att ha en personalomsättning som inte översteg 9,5 %, en utgångspunkt där vi kan rekrytera nya resurser som kan bidra positivt till verksamheten samtidigt som vi bevarar viktig kompetens. Utfallet blev 14,2 % vilket är en högre personalomsättning än önskat. Detta beror bland annat på en dynamisk marknad där arbetstagaren har större valmöjligheter då det är en generell brist på kompetens.

Under året har vi arbetat aktivt med att attrahera fler kvinnor till vår verksamhet genom bland annat anpassande arbetsannonser och rekryteringsmallar för kompetensbaserad rekrytering. Målbilden för 2022 var att öka andelen kvinnor inom verksamheten vilket vi gjorde, men inte tillräckligt för att nå uppsatt mål. Trots detta anser vi att vi är på god väg att se en ökning på sikt till följd av de insatser som genomförs och den medvetenhet som börjar ta plats inom hela verksamheten.

En viktig del av vårt arbete med Employer Branding är Talent Management. Talent Management stärker vårt rykte som en attraktiv arbetsgivare där medarbetare ges professionella och personliga utvecklingsmöjligheter. Möjlighet till utbildning är även en viktig del av Employer Branding och under 2022 genomfördes i snitt 14 timmar utbildning per medarbetare.

Mål 2022	Ingående värde	Utfall 2022	Trend
Personalomsättning 9,5 %	11,1 %	14,2 %	
30 % kvinnor inom WSAB	22,2 %	23,3 %	
25 % kvinnliga ledare	21,2 %	19,6 %	



BOLAGSSTYRNING

Risicanalys

Riskidentifiering sker enligt koncernens standard och utifrån identifierade risker upprättas handlingsplaner.

Område	Identifierad risk	Identifierad risk Konsekvens 1-4: 1: Försumbar 2: Måttlig 3: Betydande 4: Allvarlig	Sannolikhet för inträffande 1-4: 1: Mycket liten 2: Liten 3: Stor 4: Mycket stor	Hantering och uppföljning
Bedrägeri	Risk att verksamheten utsätts för bedrägeriförsök i form av obehöriga upprättare av kundnummer, målvakter och falska fakturor.	2	3	Inbyggt bedrägerifilter i e-handeln och utveckling av legitimering via Bank-ID vid skapande av kundnummer (driftsättning under Q1 2023). Utökade rutiner för kreditbedömning och kreditbevakning samt intern utbildning kring bedrägeri och hur medarbetare bör agera för att förebygga detta. Även interna kontrollmekanismer såsom four eyes principle. Uppföljning sker via konstaterade kundförluster och krediteringar med orsakskod "bedrägeri".
IT	Säkerhet och drift av våra system. Vi är beroende av fungerande system för att verksamheten ska fungera. Eventuella avbrott eller cyberattacker påverkar verksamhetens förmåga att utföra dess syfte. Inkluderar även hantering av information och risk för informationsläckage.	4	1	Följer Würth-koncernens standard och hög intern medvetenhet. Utbildningar inom informations-säkerhet och GDPR.
Logistik	Systemhaveri eller avbrott i vårt logistiksystem vilket påverkar vår förmåga att leverera varor till kund.	3	2	Kontinuerlig service, förebyggande underhåll och avstämningar månadsvis med leverantör. Vid incidenter genomförs rotorsaksanalys.
Inköp	Högt beroende av enskilda leverantörer. Negativa effekter på grund av förseningar/avbrott i försörjningskedjan, brist på råvaror och högre transportkostnader.	2	2	Uppföljning av servicegraden sker dagligen. Prisaviseringar och inprisförhandlingar samt leverantörsmöten och leverantörsbedömningar/utvärderingar. Årlig volym- och potentialbedömning.

ONE WORLD ONE WÜRTH

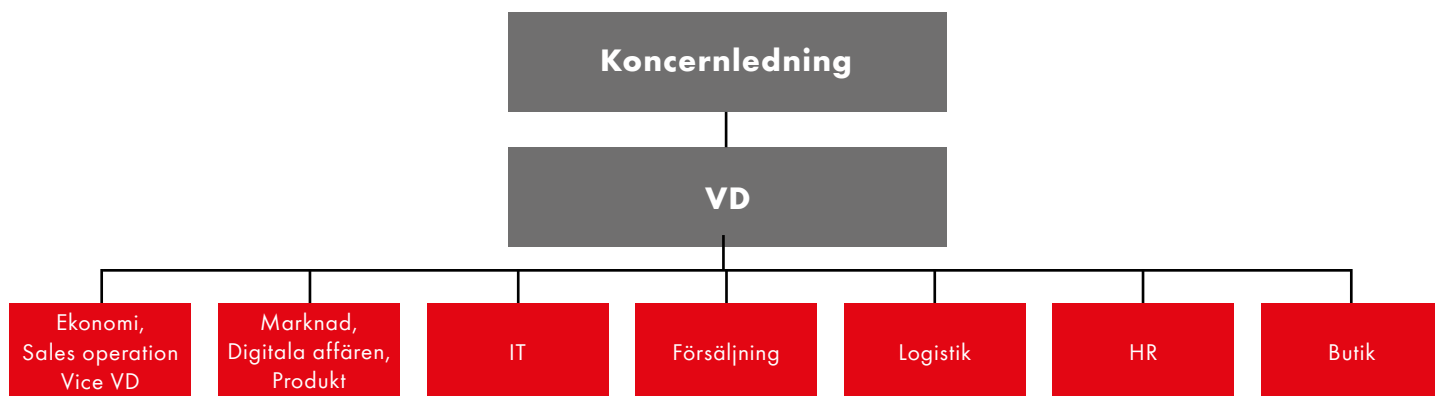
Område	Identifierad risk	Identifierad risk Konsekvens 1-4: 1: Försumbar 2: Måttlig 3: Betydande 4: Allvarlig	Sannolikhet för inträffande 1-4: 1: Mycket liten 2: Liten 3: Stor 4: Mycket stor	Hantering och uppföljning
Medarbetare	<p><u>Kompetensbrist:</u> Risk att inte attrahera rätt bemanning/kompetens vid en utmanande arbetsmarknad.</p> <p><u>Hög fluktuation:</u> Risk för ökad fluktuation i och med oroligheter i samhället och omvärlden samt lockande erbjudanden från andra arbetsgivare.</p>	3	3	Employer Branding strategi som möter behov och marknad. Fokus på ledarskapet i syfte att behålla de medarbetare vi har. Satsning på befintlig personal genom diverse utbildningsaktiviteter, talent management och attraktiva förmåner. Uppföljning sker via personalomsättning.
Arbetsmiljö	<p><u>Hälsa och säkerhet:</u> Risk för olyckor eller tillbud på arbetsplatsen. Vår arbetsplats är utspridd över hela Sverige, på kontor, lager, i butik eller bil. Efter pandemin har även hemmet blivit en arbetsplats för många.</p>	3	2	Vår arbetsmiljöpolicy reglerar hur vi bör arbeta för att säkerställa en säker arbetsmiljö. För att säkerställa efterlevnad av denna krävs utbildning men även granskning av permanenta arbetsplatser via vår skyddskommitté. Skyddsronder utförs varannan månad och syftet är att identifiera eventuella risker och därmed förebygga dessa. Arbetet sker utifrån uppsatta checklistor. Vid tillbud sker tillbudsrapportering och vid olyckor sker i stället en utredning. Rapportering och utredning är essentiellt för att kunna förebygga nya tillbud eller olyckor. Detta regleras i vår rutin för tillbud och arbetsolyckor.
Sälj	Prissättningen på våra produkter är fundamental för lönsam tillväxt, framför allt under dessa tider då inpriser ökat. Prissättningen måste beakta nöjdhet hos våra kunder och konkurrenskraft.	4	3	Tydlig prisstrategi och kontinuerlig bevakning av marknaden.

ONE FAMILY

Koncernledning och ledningsgrupp

Würth Group, koncernen, styr Würth Svenska AB genom det formella regelverk Policy and Procedure, PAP. Styrning sker även via årlig budgetprocess och löpande beslut från koncernledningen som sedan delges till dotterbolagen.

Den svenska ledningen består av en ledningsgrupp. Ledningsgruppen består av verksamhetens funktionsansvariga där Verkställande direktör, VD, är ordförande och syftet med denna grupp är att fatta beslut som inte kan eller får beslutas i linjeorganisationen.



Koncernpolicy

Koncernen tillhandahåller ett antal gemensamma policies som vägleder verksamheten. Det är ledningsgruppens ansvar att implementera och säkerställa efterlevnad av de policies som fastställs av koncernen. Interna policies fastställs och implementeras

av den nationella ledningsgruppen. Bolagets centrala styrdokument är Policy and Procedure, Code of Compliance Kvalitet-Miljö-hälsa- och säkerhetspolicy samt Arbetsmiljöpolicy.

Policy and Procedure, PAP

Ett koncernövergripande regelsystem för samtliga Würthbolag. Syftet med PAP är att koordinera arbetssätt och kommunicera tydliga instruktioner, obligatoriska för samtliga bolag. För att säkerställa efterlevnad utför koncernen internrevisioner var tredje år.



Code of Compliance, CoC

Koncernens CoC innehåller riktlinjer för hur medarbetare bör agera som representant för Würth. Det inkluderar vad som anses vara acceptabelt avseende mottagande eller givande av gåvor inom en affärsrelation, samt nolltolerans av mutor för att förebygga korruption. För att säkerställa efterlevnad internt genomförs obligatoriska utbildningar gällande CoC.

Totalt så genomförde 86 % respektive 80 % av våra medarbetare de obligatoriska utbildningarna inom Compliance.

Då genomförandegraden inte är i linje med målet 91 %, så är det en potentiell risk och därav måste vi framledes upprätta rutiner för uppföljning och kravställande på ansvariga ledare för att säkerställa att samtliga medarbetare genomför utbildningen.

Visselblåsning

Speak up är ett system där både interna och externa intressenter anonymt kan rapportera överträdelser eller missförhållanden. Vid eventuell rapportering genomförs en utredning för att säkerställa att samma agerande eller beteende inte sker igen. Speak up är i linje med det lagstadgade direktivet avseende visseblåsning och lagen om åtgärder för skydda den som rapporterar missförhållande (2021:890).

Under 2022 rapporterades två överträdelser gällande diskriminering. Ärendena hanterades utifrån uppsatta rutiner.

Obligatoriska utbildningar	Förväntad genomförandegrad	Utfall
Informationssäkerhet del 1	*91%	86%
Informationssäkerhet del 2	*91%	85%
GDPR	*91%	69%
Compliance grunderna	*91%	86%
Compliance konkurrens	*91%	80%

* 91 % är schablonbeloppet som inkluderar det bortfall av medarbetare som inte förväntas genomföra utbildningarna på grund av sjukskrivning, tjänstledighet, föräldraledighet eller nyligen anställda.



GRI-INDEX



GRI 100		Unit	"Actual 2022 December"	"Actual 2021 December"
100	General disclosures			
103-3	Evaluation of the management approach			
103-3-0010	Has the company implemented a quality management system?			
103-3-0020	yes		✓	✓
103-3-0020-0000	certified according to ISO 9001		✓	✓
103-3-0020-0005	certified according to other standard (please describe)			
103-3-0020-0010	non-certified standard (please describe)			
103-3-0030	no			
103-3-0040	Has the company implemented an occupational health and safety management system?			
103-3-0050	yes			
103-3-0050-0000	certified according to ISO 45001			
103-3-0050-0005	certified according to other standard (please describe)			
103-3-0050-0010	non-certified standard (please describe)			
103-3-0060	no		✓	✓
103-3-0070	Has the company implemented an environmental management system?			
103-3-0080	yes		✓	✓
103-3-0080-0005	certified according to ISO 14001		✓	✓
103-3-0080-0010	certified according to other standard (please describe)			
103-3-0080-0015	non-certified standard (please describe)			
103-3-0090	no			
103-3-0100	Has the company implemented an energy management system?			
103-3-0110	yes			
103-3-0110-0000	certified according to ISO 50001			
103-3-0110-0005	certified according to other standard (please describe)			
103-3-0110-0010	non-certified standard (please describe)			
103-3-0120	no		✓	✓

GRI 200		Unit	"Actual 2022 December"	"Actual 2021 December"
201	Economic performance			
201-1	Direct economic value generated and distributed			
201-1-0010	Total sales (incl. internal sales)	LC	1 172 544 297,38	1 032 357 791,86
201-1-0015	Total sales (external only)	LC	1 172 431 225,09	1 026 029 699,33
201-2	Financial implications and other risks and opportunities for the company due to climate change			
201-2-0020	Are business operations subject to any financial implications and other risks due to climate change?			
201-2-0020-0000	yes, already			
201-2-0020-0005	to be expected in the short term (in the next 1-5 years)			
201-2-0020-0010	to be expected in the medium term (in the next 6-10 years)		✓	✓
201-2-0020-0015	to be expected in the long term (in more than 10 years)			
201-2-0020-0020	no			
201-2-0020-0025	not specified			
201-2-0030	Has climate change created any business opportunities?			
201-2-0030-0000	yes, already		✓	✓
201-2-0030-0005	to be expected in the short term (in the next 1-5 years)			
201-2-0030-0010	to be expected in the medium term (in the next 6-10 years)			
201-2-0030-0015	to be expected in the long term (in more than 10 years)			
201-2-0030-0020	no			
201-2-0030-0025	not specified			
201-3	Defined benefit plan obligations and other retirement plans			
201-3-0010	Does the company have defined benefit plan obligations and other retirement plans?			
201-3-0010-0005	Amount from P/L	LC	0,00	0,00
203	Indirect economic impacts			
203-1	Infrastructure investments and services supported			
203-1-0010	Has the company invested (>50,000 EUR) in local infrastructure or services that benefit the community and local economy in the reporting period?			
203-1-0010-0000	yes			✓
203-1-0010-0010	Total amount	LC	0,00	1 045 590,00
203-1-0020	Type of investment in local infrastructure or services			
203-1-0020-0000	Traffic and transportation			✓
203-1-0020-0005	Utilities			
203-1-0020-0010	Digital infrastructure			
203-1-0020-0015	Community social facilities			
203-1-0020-0020	Health and welfare			
203-1-0020-0025	Sports facilities			
203-1-0020-0030	Education			
203-1-0020-0035	Science & research			
203-1-0020-0040	other (please name)			
203-1-0010-0005	no		✓	

GRI 200		Unit	"Actual 2022 December"	"Actual 2021 December"
204	Procurement impacts			
204-1	Proportion of spending on local suppliers			
204-1-0010	Please enter the percentage of local external suppliers in your pool of suppliers (direct suppliers, percentage of procurement volume (>50,000 EUR)).			
204-1-0010-0000	We only source from local suppliers (100 %).			
204-1-0010-0005	80 % to 99 %			
204-1-0010-0010	50 % to 79 %			
204-1-0010-0015	20 % to 49 %			
204-1-0010-0020	less than 20 %		✓	✓
204-1-0010-0025	We do not source from local suppliers (0 %).			
204-1-0010-0030	It is no documentation available.			
205	Anti-corruption			
205-3	Confirmed incidents of corruption and actions taken			
205-3-0010	Are there any confirmed incidents of corruption?			
205-3-0010-0000	yes			
205-3-0010-0005	Please enter the total number of confirmed incidents of corruption in reporting period.	Number	0	0
205-3-0010-0010	Total number of confirmed incidents in which employees were dismissed or disciplined	Number	0	0
205-3-0010-0015	Total number of confirmed incidents when contracts with business partners were terminated	Number	0	0
205-3-0010-0020	Public legal cases regarding corruption brought against the company or its employees	Number	0	0
205-3-0020-0020	no		✓	✓
206	Anti-competitive behavior			
206-1	Legal actions for anti-competitive behavior, anti-trust, and monopoly practices			
206-1-0010	Is your company subject to legal action for anti-competitive behavior, anti-trust, and monopoly practices?			
206-1-0010-0000	yes, please explain in the comment field			
206-1-0010-0005	no		✓	✓

GRI 300		Unit	"Actual 2022 December"	"Actual 2021 December"
301	Materials			
301-1	Materials used by weight or volume			
301-1-0010	Please enter the total weight of all packaging materials placed on the market in metric tons (t).	t	287,000	208,900
301-1-0010-0000	of which glass	t	0,002	0,000
301-1-0010-0005	of which paper, cardboard	t	187,700	201,400
301-1-0010-0010	of which ferrous metals	t	0,000	0,000
301-1-0010-0015	of which aluminum	t	0,000	0,000
301-1-0010-0020	of which plastics	t	9,300	7,500
301-1-0010-0025	of which other composite packaging	t	0,000	0,000
301-1-0010-0030	of which textile fabrics	t	0,000	0,000
301-1-0010-0033	of which wood	t	90,000	215,6
301-1-0010-0035	other (please list individually in comments)	t	0,000	0,000
301-1-0010-0038	The weight is not available for all material types used.			
301-1-0010-0040	The use of materials is not reported by type of material.			
301-1-0020	No packaging material is used.			
301-2	Recycled input materials used			
301-2-0010	Is the company using recycled materials for packaging?			
301-2-0010-0000	yes		✓	
301-2-0030-0005	If yes, please enter the weight of all recycled materials used for packaging in metric tons (t) and the material type(s) in the comment field.	t	9,300	0,000
301-2-0030-0010	no data available			
301-2-0010-0003	no			
301-2-0040	Is recycled material used in product manufacturing? (ONLY production/manufacture)			
301-2-0040-0003	ja			
301-2-0040-0000	If yes, please enter the total weight of all materials used in product manufacturing in metric tons (t).	t	0,000	0,000
301-2-0040-0005	If yes, please enter the weight of all recycled materials used in product manufacturing in metric tons (t) and the material type(s) in the comment field.	t	0,000	0,000
301-2-0040-0010	no data available			
301-2-0010-0005	no		✓	✓
302	Energy			
302-1	Energy consumption within the company			
302-1-0010	Total heating consumption	kWh	1 502 673,00	2 529 794,00
302-1-0010-0000	Heating oil	kWh	0,00	0,00
302-1-0010-0005	Natural gas	kWh	0,00	0,00
302-1-0010-0010	Biogas	kWh	0,00	0,00
302-1-0010-0012	Liquefied petroleum gas (LPG)	kWh	0,00	0,00
302-1-0010-0013	Propane gas	kWh	0,00	0,00
302-1-0010-0015	Electricity input for heat pump (included in total electricity consumption)	kWh	0,00	0,00
302-1-0010-0020	District heating	kWh	1 502 673,00	2 529 794,00
302-1-0010-0023	If specific emission factor of the supplier for district heating is available, please specify it incl. type of supply (e.g. biogas, biomethane, ...) in the comment field.	g CO ₂ e / kWh	78 138 970,00	151 787 640,00

GRI 300		Unit	"Actual 2022 December"	"Actual 2021 December"
302-1-0010-0025	Biomass	kWh	0,00	0,00
302-1-0010-0027	Wood pellets	kWh	0,00	0,00
302-1-0010-0030	other (please list individually in comments)	kWh	0,00	0,00
302-1-0010-0035	It is heated electrically (included in total electricity consumption)			
302-1-0010-0040	There is no heat demand			
302-1-0015	Refrigerant refill amount			
302-1-0015-0000	R22	kg	0,0	0,0
302-1-0015-0005	R134a	kg	0,0	0,0
302-1-0015-0010	R404A	kg	0,0	0,0
302-1-0015-0015	R410A	kg	0,0	0,0
302-1-0015-0020	R407C	kg	0,0	0,0
302-1-0015-0025	R-32 HFC-32	kg	0,0	0,0
302-1-0015-0030	Other (please specify in comment field)	kg	0,0	0,0
302-1-0020	Total electricity consumption	kWh	1 890 698,00	1 790 684,00
302-1-0020-0014	of which conventional electricity	kWh	0,00	0,00
302-1-0020-0015	of which green electricity purchased (please specify type in comment field)	kWh	1 890 698,00	1 780 796,00
302-1-0020-0020	If specific emission factor of the supplier for the external electricity purchase is available, please specify this value incl. type of purchase (e.g. hydropower, coal-fired power, ...) in the comment field.	g CO ₂ e / kWh	0,00000	0,00000
302-1-0020-0025	Self-generated electricity (TOTAL)	kWh	0,00	0,00
302-1-0020-0005	Feeding into the public grid (for payment)	kWh	0,00	0,00
302-1-0020-0030	of which photovoltaic	kWh	0,00	0,00
302-1-0020-0000	of which own consumption photovoltaic	kWh	0,00	0,00
302-1-0020-0035	of which electricity from photovoltaics fed into the public grid	kWh	0,00	0,00
302-1-0020-0040	Installed capacity for the reporting period	kW _{peak}	0,00	0,00
302-1-0020-0045	of which block heat and power plant	kWh	0,00	0,00
302-1-0020-0050	of which own consumption block heat and power plant	kWh	0,00	0,00
302-1-0020-0055	of which electricity from the block heat and power plant fed into the public grid	kWh	0,00	0,00
302-1-0020-0060	of which hydroelectric power plant	kWh	0,00	0,00
302-1-0020-0065	of which own consumption hydroelectric power plant	kWh	0,00	0,00
302-1-0020-0070	of which electricity from the hydroelectric power plant fed into the public grid	kWh	0,00	0,00
302-1-0020-0075	of which diesel (e.g. emergency generator)	kWh	0,00	0,00
302-1-0020-0080	Diesel used for power generation (not included in total diesel)	l	0,0	0,0
302-1-0020-0085	of which other electricity generation (please name in the comment field)	kWh	0,00	0,00
302-1-0020-0010	of which own consumption Other	kWh	0,00	0,00
302-1-0020-0090	of which electricity from other fed into the public grid	kWh	0,00	0,00
302-1-0030	Mobility			
302-1-0040	Total number of vehicles owned or controlled by the company	Number	283	287
302-1-0040-0000	of which combustion engines	Number	171	250
302-1-0040-0005	of which hybrids	Number	97	32

GRI 300		Unit	"Actual 2022 December"	"Actual 2021 December"
302-1-0040-0010	of which electric (please specify number of existing & ordered vehicles in the comment field)	Number	14	4
302-1-0040-0015	of which hydrogen	Number	1	1
302-1-0030-0001	Fuel for vehicles owned or controlled by the company			
302-1-0030-0000	Gasoline	l	60 574,0	57 136,0
302-1-0030-0005	Diesel	l	457 510,0	568 201,0
302-1-0030-0007	Jet fuel	kg	0,0	0,0
302-1-0030-0008	AdBlue	l	923,00	N/A
302-1-0030-0009	Ethanol (please specify origin in comment field)	l	91,00	N/A
302-1-0030-0010	Electricity	kWh	8 739,00	2 864,00
302-1-0030-0017	of which charging on the company premises	kWh	5 271,00	2 864,00
302-1-0030-0018	of which charging outside the company premises	kWh	3 468,00	N/A
302-1-0030-0019	Number of charging points on the company premises	Number	24	24
302-1-0030-0020	Hydrogen	kg	823,00	1 167,00
302-1-0030-0025	Other (Please specify energy source and consumption in the comment field)			
302-3	Energy intensity			
302-3-0010	Total energy consumption (Electricity, Heating & Mobility)	kWh	8 893 103,20	10 972 607,06
302-3-0020	Own electricity quota (renewable energies)	%	0,00	0,00
302-3-0030	Share of renewable energies in total energy consumption	%	21,26	16,23
302-4	Reduction of energy consumption			
302-4-0010	Percentage change in total energy consumption compared to previous year	%	88,31	230,86
302-5	Reductions in energy requirements of products and services			
302-5-0010	change in total energy consumption/sales ratio compared to previous year	kWh/LC	-0,00304	0,00700
302-5-0020	ratio of total energy consumption/sales ratio compared to previous year	%	71,35830	292,99442
303	Water and effluents			
303-1	Interactions with water as a shared resource			
303-1-0010	Is water an essential resource for business operations?			
303-1-0010-0000	yes			
303-1-0010-0005	no		✓	✓
303-2	Management of water discharge-related impacts			
303-2-0010	Which minimum standards are set for the quality of effluent discharge?			
303-2-0010-0000	There are mandatory standards that are met. (please name in the comment field)			
303-2-0010-0005	There are no mandatory standards.		✓	
303-2-0010-0010	Voluntary quality standards that go beyond the mandatory standards are met. (please name in the comment field)			
303-3	Water withdrawal			
303-3-0010	Please enter your total water withdrawal in liters (l).	l	2 022 000,0	N/A
303-3-0010-0000	of which withdrawn from public drinking water supply	l	2 022 000,0	N/A
303-3-0010-0015	of which groundwater from own wells	l	0,0	0,0
303-3-0010-0017	of which from surface water	l	0,0	0,0

GRI 300		Unit	"Actual 2022 December"	"Actual 2021 December"
303-3-0010-0005	of which from rainwater (cistern)	l	0,0	0,0
303-3-0010-0010	of which seawater	l	0,0	0,0
303-3-0010-0020	of which internally treated water	l	0,0	0,0
303-3-0010-0025	no data available			
303-4	Water discharge			
303-4-0010	Please enter your total water discharge in liters (l).	l	2 022 000,0	N/A
303-4-0010-0015	of which in own processing plants	l	0,0	0,0
303-4-0010-0000	of which into public sewage systems	l	2 022 000,0	N/A
303-4-0010-0005	of which into surface water	l	0,0	0,0
303-4-0010-0007	of which into seawater	l	0,0	0,0
303-4-0010-0010	of which into groundwater	l	0,0	0,0
303-4-0010-0020	no data available			
303-5	Water consumption			
303-5-0010	Calculation of water consumption in liters (withdrawal (303-3)-discharge(303-4))	l	0,0	0,0
304	Biodiversity			
304-2	Significant impacts of activities, products, and services on biodiversity in or adjacent to protected areas and areas of high biodiversity value outside protected areas			
304-2-0010	Do the company's business operations significantly impact biodiversity?			
304-2-0010-0000	yes			
304-2-0020	If yes, in what is the nature these impacts?			
304-2-0020-0000	Construction or expansion			
304-2-0020-0005	Mining			
304-2-0020-0010	Emissions (e.g. exhaust air, substances, noise)			
304-2-0020-0015	other (please list in comments)			
304-2-0010-0005	no		✓	✓
304-2-0010-0010	unknown			
304-3	Habitats protected or restored			
304-3-0010	Has the company implemented measures to protect or restore habitat areas?			
304-3-0010-0000	yes (please specify in the comments)			
304-3-0010-0005	no		✓	✓
304-3-0010-0010	unknown			
305	Emissions			
305-1	Direct (Scope 1) greenhouse gas emissions			
305-1-0010	Calculation of direct greenhouse gas emissions based on greenhouse gas emission factors	t CO ₂ e	1 391,4	1 584,8
305-2	Energy indirect (Scope 2) greenhouse gas emissions			
305-2-0010	Calculation of energy indirect greenhouse gas emissions based on energy consumption data and greenhouse gas emission factors	t CO ₂ e	0,0	0,1
305-4	Greenhouse gas emissions intensity			
305-4-0010	Ratio of total greenhouse gas emissions per employee	g CO ₂ e per employee	248 943,3	297 691,5

GRI 300		Unit	"Actual 2022 December"	"Actual 2021 December"
305-4-0020	Ratio of total greenhouse gas emissions to sales	g CO2e per sales	1,2	1,5
305-5	Reduction of greenhouse gas emissions			
305-5-0010	Change of company's total CO2 emissions compared to previous year	%	-12,21	-37,52
306	Waste			
306-2	Management of significant waste-related impacts			
306-2-0010	Has the company introduced actions, including circularity measures, to prevent waste generation in its value chain?			
306-2-0010-0000	yes		✓	✓
306-2-0020	If yes, which of the following measures are being implemented?			
306-2-0030	Input material choices and product design			
306-2-0030-0000	Improving materials selection and product design through consideration for longevity and durability, repairability, modularity and disassembly, and recyclability			
306-2-0030-0005	Reducing the use of raw and finite materials by procuring secondary materials (e.g., used or recycled input materials) or renewable materials			
306-2-0030-0010	Substituting inputs that have non-hazardous characteristics with inputs that are nonhazardous			
306-2-0040	Collaboration in the value chain and business model innovation			
306-2-0040-0000	Setting policies for procurement from suppliers that have sound waste prevention and waste management criteria.			
306-2-0040-0005	Engaging in or setting up industrial symbiosis as a result of which the company's waste or other outputs (e.g., by-products from production) become inputs for another company			
306-2-0040-0010	Participating in a collective or individual extended producer responsibility scheme, which extends the producer's responsibility for a product or service to its end of life		✓	✓
306-2-0040-0015	Transitioning to and applying new business models, including product service systems, repair services or product leasing that use services instead of products to meet consumer demand			
306-2-0040-0020	Engaging in or setting up take-back schemes and reverse logistics processes to divert products and materials from disposal		✓	✓
306-2-0050	End-of-life interventions			
306-2-0050-0000	Establishing and improving facilities for waste management, including facilities for the collection and sorting of waste.		✓	✓
306-2-0050-0005	Recovering products, components, and materials from waste through preparation for reuse and recycling		✓	✓
306-2-0050-0010	Concepts for the implementation of or implementation of Cradle to Cradle®			

GRI 300		Unit	"Actual 2022 December"	"Actual 2021 December"
306-2-0050-0015	Engaging with customers to raise awareness about sustainable consumption practices, such as product repair, product sharing, exchange, reuse, and recycling		✓	✓
306-2-0010-0005	no			
306-2-0010-0010	unknown			
306-3	Waste generated			
306-3-0010	Please enter the total weight of waste generated in the reporting period in metric tons (t).	t	152,082	148,611
306-3-0010-0005	of which paper/cardboard	t	95,407	89,000
306-3-0010-0010	of which plastics	t	5,064	3,900
306-3-0010-0015	of which metals	t	20,190	23,540
306-3-0010-0020	of which textiles	t	0,000	0,000
306-3-0010-0025	of which glass	t	0,002	0,000
306-3-0010-0027	of which wood	t	14,120	12,150
306-3-0010-0030	of which non-metallic minerals	t	0,000	0,000
306-3-0010-0035	of which natural materials/bio waste	t	0,000	0,000
306-3-0010-0040	of which hazardous waste	t	8,280	5,721
306-3-0010-0045	of which other composite materials	t	12,085	14,300
306-3-0010-0047	of which other (please name in the comment field)	t	0,000	0,000
306-3-0010-0048	The weight is not available for all types of waste generated.			
306-3-0010-0050	The generation of waste is currently not reported by type of waste.			
306-4	Waste diverted from disposal			
306-4-0010	How much of the waste generated is not disposed but is sent for processing for reuse?	t	90,000	215,600
307	Environmental compliance			
307-1	Non-compliance with environmental laws and regulations			
307-1-0010	Was the company subjected fines or non-monetary sanctions for non-compliance with environmental laws and/or regulations in the reporting period?			
307-1-0010-0000	yes, please explain in the comment field.			
307-1-0020	If yes, please enter total monetary value of significant fines.			
307-1-0020-0000	Enter value	LC	0,00	0,00
307-1-0010-0005	no		✓	✓
308	Supplier environmental assessment			
308-1	New suppliers that were screened using environmental criteria			
308-1-0010	Are NEW external suppliers screened using environmental criteria? (Purchasing volume >50,000 EUR)			
308-1-0010-0000	yes		✓	✓
308-1-0020	If yes, please enter the percentage of new suppliers that were screened using environmental criteria.			
308-1-0020-0000	all (100 %)			
308-1-0020-0005	80% to 99%		✓	✓

GRI 300		Unit	"Actual 2022 December"	"Actual 2021 December"
308-1-0020-0010	50% to 79%			
308-1-0020-0015	20% to 49%			
308-1-0020-0020	less than 20 %			
308-1-0020-0030	It is no documentation available.			
308-1-0010-0005	no			✓
308-1-0010-0010	unknown			
308-2	Negative environmental impacts in the supply chain and actions taken			
308-2-0010	Please enter the number of external suppliers assessed for environmental impacts. (Purchasing volume > 50,000 EUR)	Number	3	0
308-2-0020	Has the company identified suppliers as having negative environmental impacts?			
308-2-0020-0000	yes			
308-2-0030	If yes, please enter the percentage of external suppliers identified as having actual and potential negative environmental impacts with which improvements were agreed upon as a result of the assessment.			
308-2-0030-0000	all (100 %)			
308-2-0030-0005	80% to 99%			
308-2-0030-0010	50% to 79%			
308-2-0030-0015	20% to 49%			
308-2-0030-0020	less than 20 %			
308-2-0030-0030	It is no documentation available.			
308-2-0040	Please enter the percentage of external suppliers identified as having actual and potential negative environmental impacts with which relationships were terminated as a result of the assessment.			
308-2-0040-0000	all (100 %)			
308-2-0040-0005	80% to 99%			
308-2-0040-0010	50% to 79%			
308-2-0040-0015	20% to 49%			
308-2-0040-0020	less than 20 %			
308-2-0040-0030	It is no documentation available.			
308-2-0020-0005	no		✓	✓
308-2-0020-0010	unknown			

GRI 400		Unit	"Actual 2022 December"	"Actual 2021 December"
401	Employment			
401-1	New employee hires			
401-1-0010	Total number of new employee hires during the reporting period and gender	Number	97	91
401-1-0010-0000	of which male	Number	72	58
401-1-0010-0005	of which female	Number	25	33
401-1-0010-0010	of which divers	Number	N/A	N/A
401-1-0010-0015	of which under 30 years	Number	31	33
401-1-0010-0020	of which between 30 and 50 years	Number	59	54
401-1-0010-0025	of which over 50 years	Number	7	4
401-2	Employee Benefits			
401-2-0010	What benefits are offered in the reporting company?			
401-2-0010-0000	Insurance services, including life insurance, special terms, etc.		✓	✓
401-2-0010-0005	Health care, fitness or health management programs		✓	✓
401-2-0010-0010	Company canteen			
401-2-0010-0015	Traineeships, other training or education programs		✓	✓
401-2-0010-0020	Parental leave, child care services		✓	✓
401-2-0010-0025	Flexible working models, mobile/home office		✓	✓
401-2-0010-0030	Retirement provisions		✓	
401-2-0010-0035	Special bonuses, vacation or Christmas bonus			
401-2-0010-0037	Shareholding			
401-2-0010-0040	Company events and cultural activities		✓	✓
401-2-0010-0045	Sabbaticals		✓	✓
401-2-0010-0050	other (please list in comments)		✓	✓
401-2-0010-0055	not specified			
401-3	Parental leave			
401-3-0010	Please enter the total number of employees that took parental leave	Number	76	58
401-3-0010-0000	of which female	Number	21	17
401-3-0010-0005	of which male	Number	55	41
401-3-0010-0010	of which divers	Number	0	0
403	Occupational health and safety			
403-2	Hazard identification, risk assessment, and incident investigation			
403-2-0010	How are work-related hazards identified and risks assessed within the company?			
403-2-0010-0000	The company complies with all legal occupational safety requirements.		✓	✓
403-2-0010-0005	The company has implemented continuous process to assess hazards and risks to prevent or mitigate significant negative occupational health and safety impacts.		✓	✓
403-2-0010-0010	The company has implemented an internal process for workers to report work-related hazards and hazardous situations.		✓	✓
403-2-0010-0015	The company has implemented policies and routine processes to avoid injury, accidents or hazardous situations.		✓	✓
403-2-0010-0020	not specified			

GRI 400		Unit	"Actual 2022 December"	"Actual 2021 December"
403-2-0020	How does the company handle work-related incidents?			
403-2-0020-0000	Work-related incidents are investigated internally and statistically evaluated, including a process to reassess and improve hazardous situations and risks relating to the incidents.			
403-2-0020-0005	Internal statistics are used to monitor work-related incidents that are evaluated at least once every fiscal year.			
403-2-0020-0010	Only recordable work-related incidents are included in these internal statistics.		✓	✓
403-2-0020-0015	Work-related incidents are not documented internally.			
403-3	Occupational health services			
403-3-0010	Does the company have occupational health services to ensure occupational health and safety?			
403-3-0010-0000	yes		✓	✓
403-3-0020	If yes, then...			
403-3-0020-0000	... the privacy of employees and the confidentiality of their personal health data are fully guaranteed via a recognized, approved management system.		✓	✓
403-3-0020-0005	... the workers' personal health-related information is protected on the basis of the applicable legal requirements.		✓	✓
403-3-0020-0010	... the use of these occupational health services is voluntary.		✓	✓
403-3-0010-0005	no			
403-3-0010-0010	not specified			
403-4	Worker participation, consultation, and communication on occupational health and safety			
403-4-0010	Is there an opportunity for employees to participate in the company's decisions on occupational health and safety issues or to take part in measures?			
403-4-0010-0000	yes		✓	✓
403-4-0020	If yes, please describe existing measures			
403-4-0020-0000	Appointment of a formally recognized health and safety officer		✓	✓
403-4-0020-0005	Company physician		✓	✓
403-4-0020-0010	Gym or fitness programs			
403-4-0020-0015	Works council		✓	✓
403-4-0020-0020	other (please list in comments)		✓	✓
403-4-0010-0005	no			
403-4-0010-0010	not specified			
403-5	Worker training on occupational health and safety			
403-5-0010	Is occupational health and safety training provided to workers?			
403-5-0010-0000	yes		✓	✓
403-5-0020	How is the training designed?			
403-5-0020-0000	Mandatory general training for everyone		✓	✓
403-5-0020-0005	Voluntary training offers on specific work-related hazards		✓	✓
403-5-0020-0015	other (please list in comments)		✓	✓
403-5-0030	How is the training delivered?			
403-5-0030-0000	Training sessions are held by internal employees		✓	
403-5-0030-0005	Training sessions are held by external experts		✓	✓

GRI 400		Unit	"Actual 2022 December"	"Actual 2021 December"
403-5-0030-0010	not specified			
403-5-0040	When is the training delivered?			
403-5-0040-0000	Training sessions are held during paid working hours		✓	✓
403-5-0040-0005	Training sessions are held outside paid working hours			
403-5-0040-0010	not specified			
403-5-0010-0005	No training is provided.			
403-5-0010-0010	not specified			
403-6	Promotion of worker health			
403-6-0010	Which voluntary non-occupational health promotion services and programs are offered to workers?			
403-6-0010-0000	Fitness, exercise & sports programs			
403-6-0010-0005	Healthy food			
403-6-0010-0010	Mental health programs			
403-6-0010-0015	Stress-reducing programs			
403-6-0010-0020	Voluntary medical prevention programs (vaccinations, typing, etc.)		✓	
403-6-0010-0025	Prevention and treatment of substance abuse			
403-6-0010-0030	other (please list in comments)			
403-6-0010-0035	not specified			✓
403-9	Work-related injuries			
403-9-0010	Number of recordable work-related incidents			
403-9-0010-0020	Number of fatalities due to work-related injuries/accidents	Number	0	0
403-9-0010-0025	Number of work-related injuries / accidents with serious consequences (absence > 6 months)	Number	0	0
403-9-0010-0000	Total number of work-related injuries and accidents beyond first aid	Number	0	0
403-9-0010-0015	Total days lost due to work-related injuries / accidents	Number	0	0
403-9-0010-0005	Total number of lost workdays (= total time lost)	Number	0	0
403-9-0010-0010	Health rate ((regular working days - total days lost) / regular working days)	%	100,00	100,00
404	Training and education			
404-1	Average hours of training per year per employee			
404-1-0010	Please enter the average hours of training that the company's employees have undertaken during the reporting period			
404-1-0010-0000	more than 30 hours			
404-1-0010-0005	20 - 29 hours			
404-1-0010-0010	10 - 19 hours		✓	✓
404-1-0010-0015	> 0 - 9 hours			
404-1-0010-0020	none			
404-2	Programs to improve employee skills and provide transitional assistance			
404-2-0010	Please enter the type and scope of programs implemented and assistance provided to upgrade employee skills			
404-2-0010-0000	Internal training courses		✓	
404-2-0010-0005	Funding support by the company for external training or education		✓	✓
404-2-0010-0007	Guarantee of educational leave with job guarantee		✓	

GRI 400		Unit	"Actual 2022 December"	"Actual 2021 December"
404-2-0010-0010	Training courses and programs provided by Akademie Würth		✓	✓
404-2-0010-0015	Internal training courses provided by Würth Business Academy		✓	
404-2-0010-0020	other (please list in comments)			
404-2-0010-0025	not specified			
404-3	Percentage of total employees who received a regular performance and career development review			
404-3-0010	Please enter the percentage of total employees who received a regular performance and career development review:			
404-3-0010-0000	all employees (100 %)			
404-3-0010-0005	75 - 99 %		✓	✓
404-3-0010-0010	50 - 74 %			
404-3-0010-0015	25 - 49 %			
404-3-0010-0020	1 - 24 %			
404-3-0010-0025	none (0 %)			
405	Diversity and equal opportunity			
405-1	Diversity of governance bodies and employees			
405-1-0010	TOTAL employees	Number	473	453
405-1-0010-0000	of which male	Number	367	356
405-1-0010-0005	of which female	Number	106	98
405-1-0010-0010	of which divers	Number	N/A	N/A
405-1-0010-0015	of which under 30 years	Number	71	68
405-1-0010-0020	of which between 30 and 50 years	Number	240	231
405-1-0010-0025	of which over 50 years	Number	162	154
405-1-0020	of which part-time employees	Number	13	11
405-1-0020-0000	of which male	Number	7	3
405-1-0020-0005	of which female	Number	6	8
405-1-0020-0010	of which divers	Number	N/A	N/A
405-1-0020-0015	of which under 30 years	Number	3	2
405-1-0020-0020	of which between 30 and 50 years	Number	3	3
405-1-0020-0025	of which over 50 years	Number	7	6
405-1-0030	number of employees in management positions	Number	51	57
405-1-0030-0000	of which male	Number	41	45
405-1-0030-0005	of which female	Number	10	12
405-1-0030-0010	of which divers	Number	N/A	N/A
405-1-0030-0015	of which under 30 years	Number	0	0
405-1-0030-0020	of which between 30 and 50 years	Number	28	32
405-1-0030-0025	of which over 50 years	Number	23	25
405-1-0040	Does the company have defined diversity goals?			
405-1-0040-0000	yes, please explain in the comment field.		✓	
405-1-0040-0005	no			
405-1-0050	Which of the following measures for increasing diversity have been defined in the company?			
405-1-0050-0000	The relevance of the topic of diversity and inclusion is regularly communicated to all employees.			
405-1-0050-0005	Training on various aspects of diversity and inclusion for all employees.			

GRI 400		Unit	"Actual 2022 December"	"Actual 2021 December"
405-1-0050-0010	Supplementary training courses related to diversity and inclusion for specific target groups such as managers, HR, etc.			
405-1-0050-0015	In-house network or mentoring program for one or more diversity dimensions.			
405-1-0050-0030	Other (please specify in the comments field)			
405-1-0050-0035	Currently there are no measures to increase diversity.		✓	
406	Non-discrimination			
406-1	Incidents of discrimination and corrective actions taken			
406-1-0010	Have any incidents of discrimination occurred during the reporting period?			
406-1-0010-0000	yes		✓	
406-1-0010-0003	Number of discrimination related occurrences	Number	2	0
406-1-0020	Have corrective actions been defined or implemented?			
406-1-0020-0000	yes, please explain in comment field			
406-1-0020-0005	no		✓	
406-1-0030	Did any of these incidents result in legal action?			
406-1-0030-0000	Yes			
406-1-0030-0005	no		✓	
406-1-0010-0005	no, unknown			✓
407	Freedom of association and collective bargaining			
407-1	Operations and suppliers in which the right to freedom of association and collective bargaining may be at risk			
407-1-0010	Do the company's employees have the unrestricted rights to exercise freedom of association and collective bargaining?			
407-1-0010-0000	Yes, we recognize the core labor standards of the International Labor Organization (ILO).		✓	
407-1-0010-0005	Yes, but we cannot fully guarantee these rights.			✓
407-1-0010-0010	no			
407-1-0020	How does the company ensure the right to freedom of association and collective bargaining of employees along the supply chain?			
407-1-0020-0000	through voluntary agreements and codes of conduct			
407-1-0020-0005	through our purchasing terms			✓
407-1-0020-0010	through the binding Supplier Code of Conduct of the Würth Group (or comparable codes of conduct)		✓	
407-1-0020-0015	We have no codes or regulations to this effect.			
408-1	Operations and suppliers at significant risk for incidents of child labor			
408-1-0010	In addition to the Code of Compliance of the Würth Group, how does the company prevent the risk of child labor?			
408-1-0010-0000	through the Supplier Code of Conduct of the Würth Group		✓	
408-1-0010-0005	through an internal code of compliance / code of conduct			
408-1-0010-0010	through own audits in the SQE network			
408-1-0010-0015	through contractual terms of purchasing			✓

GRI 400		Unit	"Actual 2022 December"	"Actual 2021 December"
408-1-0010-0020	through audits by external service providers			
408-1-0010-0025	There are no separate codes or regulations to this effect.			
409	Forced or compulsory labor			
409-1	Operations and suppliers at significant risk for incidents of forced or compulsory labor			
409-1-0010	In addition to the Code of Compliance of the Würth Group, how does the company prevent the risk of forced or compulsory labor?			
409-1-0010-0000	through the Supplier Code of Conduct of the Würth Group		✓	
409-1-0010-0005	through an internal code of compliance / code of conduct			
409-1-0010-0010	through own audits in the SQE network			
409-1-0010-0015	through contractual terms of purchasing			✓
409-1-0010-0020	through audits by external service providers			
409-1-0010-0025	There are no separate codes or regulations to this effect.			
414	Supplier social assessment			
414-1	New suppliers that were screened using social criteria			
414-1-0010	Are NEW external suppliers screened using social criteria? (Purchasing volume > 50,000 EUR)			
414-1-0010-0000	yes		✓	✓
414-1-0020	If yes, please enter the percentage of new external suppliers that were screened using social criteria			
414-1-0020-0000	all (100 %)			✓
414-1-0020-0005	80% to 99%		✓	
414-1-0020-0010	50% to 79%			
414-1-0020-0015	20% to 49%			
414-1-0020-0020	less than 20 %			
414-1-0020-0030	It is no documentation available.			
414-1-0010-0005	no			
414-1-0010-0010	not specified			
414-2	Negative social impacts in the supply chain and actions taken			
414-2-0010	Please enter the number of external suppliers screened using social criteria (Purchasing volume > 50,000 EUR)	Number	3	1
414-2-0020	Has the company identified suppliers where significant actual and potential negative social impacts have been identified?			
414-2-0020-0000	yes			
414-2-0030	If yes, what was the percentage of those identified as having a negative impact on social criteria?			
414-2-0030-0000	all (100 %)			
414-2-0030-0005	80% to 99%			
414-2-0030-0010	50% to 79%			
414-2-0030-0015	20% to 49%			
414-2-0030-0020	less than 20 %			
414-2-0030-0030	It is no documentation available.			

GRI 400		Unit	"Actual 2022 December"	"Actual 2021 December"
414-2-0020-0005	no		✓	✓
414-2-0020-0010	unknown			
415	Public policy			
415-1	Political contributions			
415-1-0010	Were any financial (in monetary value) and in-kind political contributions made?			
415-1-0010-0000	yes			
415-1-0020	Total monetary value of financial and in-kind political contributions (estimated monetary value)	LC	0,00	0,00
415-1-0020-0000	unknown			
415-1-0010-0005	no		✓	✓
415-1-0010-0010	not specified			
419	Socioeconomic compliance			
419-1	Non-compliance with laws and regulations in the social and economic area			
419-1-0010	Where fines and non-monetary sanctions for non-compliance with laws and/or regulations in the social and economic area imposed?			
419-1-0010-0000	yes, please explain in the comment field.			
419-1-0010-0001	if yes, total value of fines	LC	0,00	0,00
419-1-0010-0002	if yes, total number of non-monetary sanctions	Number	0	0
419-1-0010-0003	If yes, number of cases brought in dispute resolution proceedings	Number	0	0
419-1-0010-0005	no		✓	✓

Tack att ni är med oss på vår resa att bli mer hållbara!

Vi är ödmjuka inför det faktum att resan bara har påbörjats och är förväntansfulla inför det som väntar. Mycket har hänt inom vår verksamhet samtidigt som det kvarstår stora utmaningar framåt. Jag ser med stolthet tillbaka på 2022 som året då vi påbörjade vårt hållbarhetsarbete på allvar, tillsammans har vi lyckats sätta hållbarhet på agendan och skapat en medvetenhet kring varför det är viktigt, både för oss och våra kunder.

Cornelia Ljungberg

Hållbarhetsansvarig och Compliance Officer

Kontaktuppgifter

cornelia.ljungberg@wuerth.se

+46 703 740 560



**READY
FOR WORK**

HÅLLBARHETSRAPPORT 2022

Würth Svenska AB · Box 1705 · 701 17 Örebro · 019-35 10 00 · Besöksadress: Berglundavägen 38 · 702 36 Örebro
info@wuerth.se · www.Würth.se **Kundsupport** · 019-35 10 30 · kundsupport@wuerth.se

BUTIKER

Avesta 0226-578 00 **Borlänge** 0243-833 50 **Borås** 033-12 10 00 **Eskilstuna** 016-13 37 80 **Gällivare** 0970-121 10 **Gävle** 026-12 12 12 **Göteborg**
Backa 031-51 82 40 **Göteborg Högsbo** 031-45 20 20 **Göteborg Mölndal** 031-27 14 10 **Hudiksvall** 0650-235 10 **Helsingborg** 042-15 21 35
Jönköping 036-71 35 50 **Kalmar** 0480-49 31 50 **Karlstad** 054-85 03 20 **Kiruna** 0980-181 50 **Linköping** 013-10 29 50 **Luleå** 0920-138 35 **Malmö**
Bulltofta 040-21 80 51 **Malmö Fosie** 040-21 80 50 **Norrköping** 011-12 27 10 **Skellefteå** 0910-70 23 90 **Skövde** 0500-48 48 00 **Stockholm Länna**
08-771 00 71 **Stockholm Norrtull** 08-23 35 10 **Stockholm Solna** 08-26 78 00 **Stockholm Spånga** 08-36 10 00 **Stockholm Upplands Väsby**
08-590 805 36 **Stockholm Västberga** 08-744 25 95 **Sundsvall** 060-12 02 10 **Södertälje** 08-550 100 05 **Umeå** 090-12 06 10 **Uppsala** 018-14 21 50
Västerås 021-41 10 30 **Växjö** 0470-131 90 **Örebro Aspholmen** 019-31 05 75 **Örebro Berglunda** 019-35 10 31